

«Se for deg et barn som går og bærer på en skattekiste. Denne kista inneholder alle barnas evner og forutsetninger for å lykkes her i verden. Vår viktigste oppgave i barnehagen er å finne nøklene til kista og hjelpe barnet å låse opp de ulike rommene, slik at det kan få tatt alle sine evner i bruk. Vår oppgave er ikke å fylle kista, men å åpne den og være åpen for det vi måtte finne der!» (Pape)

BKF Barnehager 
-Verdier i fokus



«Det er kanskje mulig å lære uten å leke, men det er ikke mulig å leke uten å lære!» (Pape)



Velkommen til BKF Barnehager

Bergen kirkelige fellesråd (BKF) eier og driver i dag 7 barnehager med til sammen 18 avdelinger.

Vi jobber aktivt for å være en seriøs og sterk barnehageaktør. Flere barnehager/avdelinger er under utbygging.

BKF Barnehager har fast plass i Bergen kommunes interessefellesskap for private barnehageaktører, og vi har forpliktet oss til å bidra til full barnehagedekning i Bergen kommune.

BKF Barnehager driver på ikke-kommersielt grunnlag. Dette innebærer at inntekter som følge av barnehagedrift i sin helhet går til drift av våre barnehager.

BKF Barnehager sin virksomhetsplan er et arbeidsredskap for barnehagene våre, og bidrar til å synliggjøre elementer som er med på å skape kvalitet i barnehagene våre.



«Vi skal følge barna – ikke fylle dem!»





Barnehageloven

§ 1 FORMÅL

«Barnehagen skal gi barn under skolepliktig alder gode utviklings- og aktivitetsmuligheter i nær forståelse med barnas hjem. Barnehagen skal hjelpe til med å gi barna en god oppdragelse i samsvar med kristne grunnverdier.»

5. desember 2008 vedtok Stortinget ny formålsparagraf for barnehagene. Denne vil tre i kraft når følgeendring til formålsparagrafen er utarbeidet. Dette vil skje i den perioden vår virksomhetsplan vil være gjeldende.

«Barnehagen skal i samarbeid og forståelse med hjemmet ivareta barnas behov for omsorg og lek, og fremme læring og danning som grunnlag for allsidig utvikling. Barnehagen skal bygge på grunnleggende verdier i kristen og humanistisk arv og tradisjon, slik som respekt for menneskeverdet og naturen, på åndsfrihet, nestekjærlighet, tilgivelse, likeverd og solidaritet, verdier som kommer til uttrykk i ulike religioner og livssyn og som er forankret i menneskerettighetene.»

«Barna skal få utfolde skaperglede, undring og utforskertrang. De skal lære å ta vare på seg selv, hverandre og naturen. Barna skal utvikle grunnleggende kunnskaper og ferdigheter. De skal ha rett til medvirkning tilpasset alder og forutsetninger.»

«Barnehagen skal møte barna med tillit og respekt, og anerkjenne barndommens egenverdi. Den skal bidra til trivsel og glede i lek og læring, og være et utfordrende og trygt sted for fellesskap og vennskap. Barnehagen skal fremme demokrati og likestilling og motarbeide alle former for diskriminering.»

§ 2 BARNEHAGENS INNHOLD

«Barnehagen skal være en pedagogisk tilrettelagt virksomhet.»

«Departementet fastsetter en rammeplan for barnehagen. Rammeplanen ska gi retningslinjer for barnehagens innhold og oppgaver.»

«Med utgangspunkt i rammeplan for barnehagen skal samarbeidsutvalget for hver barnehage fastsette en årsplan for den pedagogiske virksomheten.»







Kunnskapsdepartementet fastsatte 1. mars 2006, forskrift om rammeplan for barnehagens innhold og oppgaver. Forskriften trådte i kraft 1. august 2006. Rammeplanen gir retningslinjer for barnehagens verdigrunnlag, innhold og oppgaver. Målet med rammeplanen er å gi styrer, pedagogiske ledere og det øvrige personalet en forpliktende ramme for planlegging, gjennomføring og vurdering av barnehagens virksomhet. Rammeplanen gir også informasjon til foreldre, eier og tilsynsmyndighet.

«Barnehagens innhold skal bygge på et helhetlig læringssyn, hvor omsorg, lek og læring er sentrale deler. I tillegg er sosial og språklig kompetanse samt syv fagområder viktige deler av barnehagens læringsmiljø.»

«Rammeplanen tar utgangspunkt i et helhetssyn på barn. Dette betyr at barns utvikling ses som et dynamisk og tett sammenvevd samspill mellom deres fysiske og mentale forutsetninger og miljøet de vokser opp i. Barn er sosiale aktører som selv bidrar til egen og andres læring. Samspill med andre mennesker er avgjørende for barns utvikling og læring.»

«Barndommen er en livsfase med egenverdi i likhet med alle andre faser i menneskets livsløp»

«Barnehagen skal støtte og ta hensyn til det enkelte barn, samtidig som hensynet til fellesskapet ivaretas.»

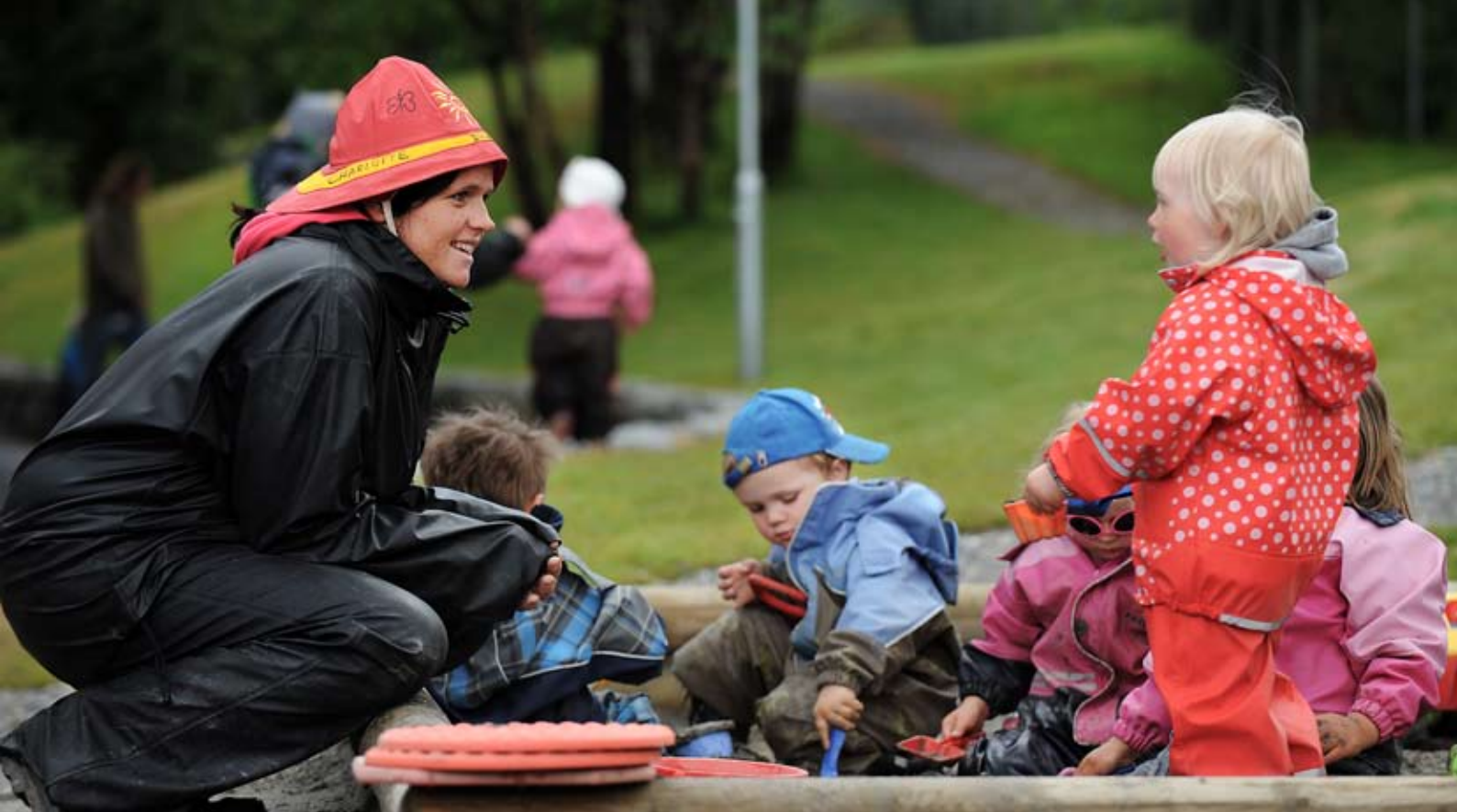
«Barnehagens innhold skal være allsidig og variert, og utformes slik at hvert enkelt barn får opplevelser og erfaringer som støtte for sin utvikling av kunnskaper, ferdigheter og holdninger. Samtidig skal innholdet støtte språklig og sosial kompetanse gjennom felles opplevelser og samvær.»

«Barnehagen skal se omsorg og oppdragelse, lek, læring, sosial kompetanse og språklig kompetanse i sammenheng. Barnehagen skal være en kulturarena hvor barnet er medskaper av egen kultur.»

Rammeplanen deler barnehagens innhold inn i syv fagområder som er sentrale for opplevelse, utforskning og læring. Fagområdene er i stor grad de samme som barn senere møter som fag i skolen, og kan være med på å gjøre overgangen til skole lettere.



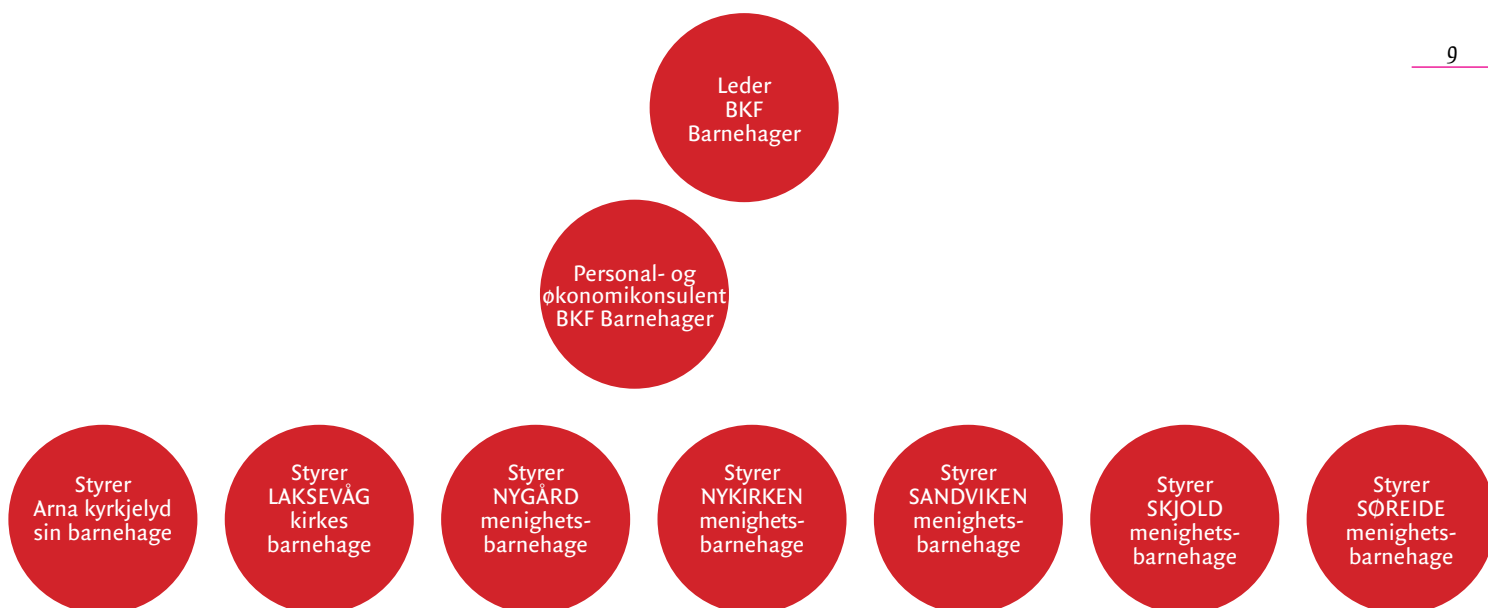




Fagområdene:

- Kommunikasjon, språk og tekst
- Kropp, bevegelse og helse
- Kunst, kultur og kreativitet
- Natur, miljø og teknikk
- Etikk, religion og filosofi
- Nærmiljø og samfunn
- Antall, rom og form

Organisasjonskart BKF Barnehager:





Visjon

BKF BARNEHAGER – VERDIER I FOKUS

«Verdier i fokus» er felles visjon for alle BKF Barnehager. Gjennom fokus på verdier vil vi legge til rette for at barna får mulighet til å utvikle de beste sidene ved seg selv – rett og slett «å bli en best mulig utgave av seg selv»

Barnehageloven slår fast at barnehagen skal hjelpe til med å gi barna en oppdragelse i samsvar med kristne grunnverdier.

Dette innebærer at barnehagen skal bygge sin virksomhet på de etiske grunnverdier som er forankret i kristendommen, og som forutsettes å ha bred oppslutning i befolkningen i Norge. Med kristne grunnverdier forstås medmenneskelighet eller nestekjærlighet, tilgivelse, menneskeverd, likeverd, ansvar for fellesskapet, ærlighet og rettferdighet.

PEDAGOGISK PLATTFORM

BKF Barnehager sin pedagogiske plattform er nedtegnet i mål og 3 kjerneverdier for virksomheten.

MÅL:

BKF Barnehager skal ivareta barndommens egenverdi og legge grunnlag for livslang læring gjennom samspill i lek, der initiativ, fantasi og engasjement er framtreddende.

Kjerneverdier:

UNDRING

Vi gir rom for spørsmål, filosofering og gode samtaler.

Barn skal oppmuntres aktivt til å gi uttrykk for sine tanker og meninger og møte anerkjennelse for sine uttrykk. De skal oppleve at de kan utøve sin selvbestemmelse og uttrykke egne intensjoner. Barnehagen skal ta utgangspunkt i barnas egne interesseområder, initiativ og uttrykksmåter.

I BKF Barnehager kjennetegnes undring ved at vi:

- viser interesse for det andre er opptatt av
- setter av tid til felles fokus
- gir mening til hverandres opplevelser

For å fremme undring forventes det at personalet møter barnas spørsmål, tanker og undring med alvor og respekt. Personalet må aktivt skape interesse for og bidra til forståelse og toleranse blant barna. Det er viktig å være seg bevisst den betydning personalet har som rollemodeller.



«Vi ønsker å skape en verden av muligheter der barna til enhver tid kan få oppleve gleden over å mestre!» (Pape)

«Ingenting gir mindre likeverd enn å behandle ulike mennesker likt!» (Prashnig)

TRYGGHET

BKF Barnehager skal være et trygt sted å være, mestre og lære.

Barnehagen skal støtte barns nysgjerrighet, vitebegjær og lærelyst og bidra til et godt grunnlag for livslang læring. Læring foregår i det daglige samspillet med andre mennesker og med miljøet, og er nært sammenvevd med lek, oppdragelse og omsorg. En forutsetning for dette er at barn opplever tilknytning og fellesskap. Aktiv deltakelse i fellesskap utvikler barns selvfølelse.

I BKF Barnehager kjennetegnes trygghet ved at vi:

- gir barna opplevelse av mestring
- viser omsorg og neskjærighet
- møter barn med åpenhet
- ser, hører og respekterer alle

For å fremme trygghet forventes det at personalet møter barna med lydhørhet, nærhet, innlevelse og evne og vilje til samspill. Barn har rett til omsorg og skal møtes med omsorg.

LIKEVERD

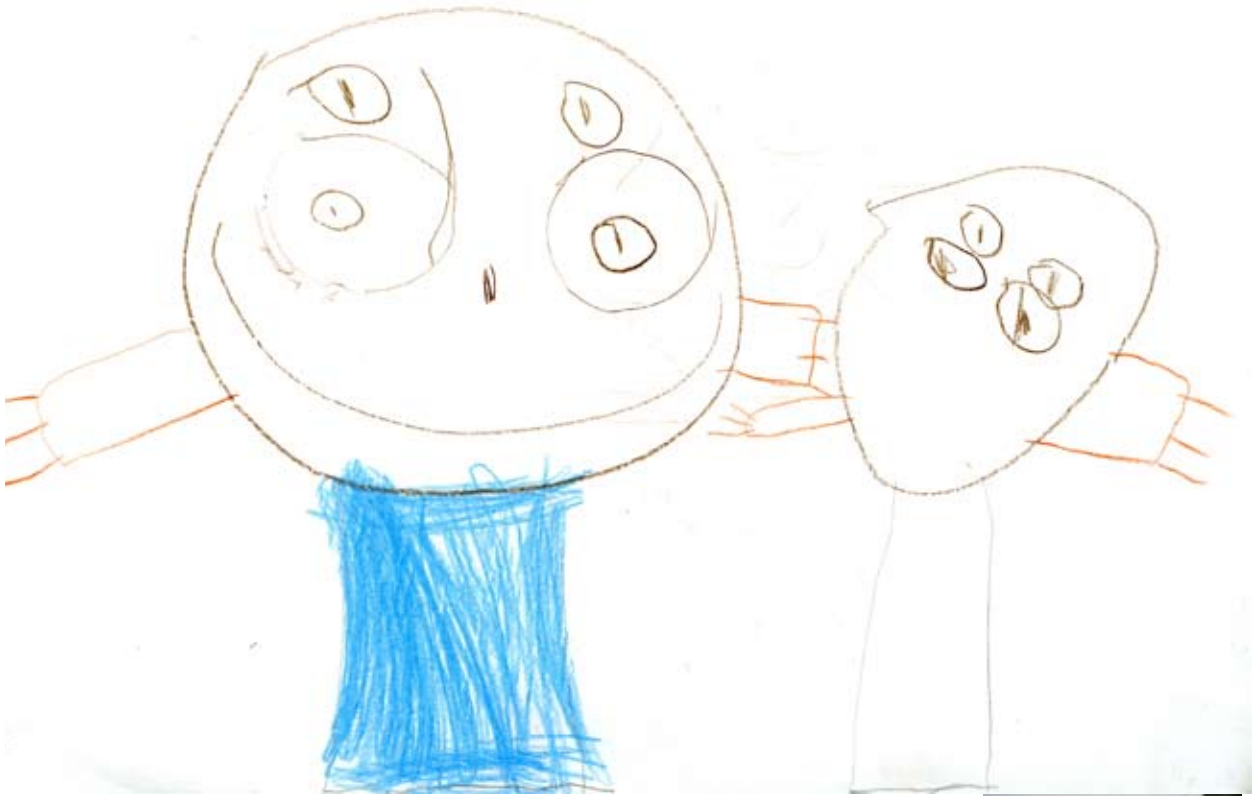
Alle individer er like mye verdt, og andres opplevelser av virkeligheten er like betydningsfull som ens egen.

Barn skal bli møtt ut fra sitt ståsted. Omsorg og aktivitetstilbud må tilpasses hvert enkelt barn og den aktuelle barnegruppen.

I BKF Barnehager kjennetegnes likeverd ved at vi:

- lytter til hverandre
- kommuniserer aktivt
- deltar i samspill
- opptrer anerkjennende overfor hverandre

For å fremme likeverd forventes det at personalet er oppmerksomme og åpne overfor det unike hos hvert enkelt barn og det unike i situasjonen og i gruppen. Man må være bevisst egne handlinger og lære barn å forstå konsekvensen av egne handlinger. Dette krever ansvarsbevisste voksne som er anerkjennende, nærværende og engasjerte. Vi skal arbeide aktivt for at det enkelte barn får erfare at det er verdifullt og viktig for fellesskapet.



Samspillmetoden Dialog

Kvalitet i barnehagene er først og fremst avhengig av de menneskelige ressursene, det vil si barna, foreldrene og barnehagens personale. BKF Barnehager har derfor valgt Samspillmetoden *Dialog* som et sentralt pedagogisk arbeidsredskap for våre barnehager.

Samspillmetoden har til hensikt å sensitivisere og bevisstgjøre mennesker for de sidene ved samspillet med andre som er særlig viktige for å fremme utvikling.

Metodens grunnlag har et humanistisk verdisyn og legger vekt på:

1. *Likeverd: Alle individer er like mye verd, og andres opplevelse av virkeligheten er like betydningsfull som ens egen. Subjekt - subjekt relasjoner. Ikke subjekt – objekt.*
2. *Empati: Følelser kan ikke bestrides, og mennesker bør møtes mer på følelser enn på atferd.*
3. *Ressursorientering: Alle mennesker har positive ressurser som kan hentes frem og bidra til endring.*

Dialog trekker frem syv prinsipper for godt og utviklende samspill:

1. *Vis at du bryr deg*
2. *Juster deg – Finne den andres perspektiv og møte den andre på følelsene.*
3. *Snakk (positivt) om det den andre gjør/er opptatt av – Turtaking: Gjensidig utveksling av opplevelsforståelse, ønske og behov.*
4. *Gi ros og anerkjennelse – Ros er rettet mot prestasjoner, anerkjennelse mot den du er.*
5. *Felles fokus – Felles gjensidig oppmerksomhet. Forstår vi hverandre?*
6. *Gi mening – Forklare og utdype. Veiledning for å skape en verden som oppleves som meningsfull.*
7. *Sett (positive) grenser – Forutsigbarhet. Tydelige rammer som fungerer.*

Prinsippene kan benyttes i svært mange ulike relasjoner. Foreldre – barn, barnehageansatt – barn, barn – barn, voksen – voksen,





Langsiktige mål

BKF Barnehager skal være en attraktiv barnehageaktør for småbarnsfamilier i Bergen og omegn.

SAMSPILLMETODEN DIALOG

BKF Barnehager har som mål at alle våre styrere og pedagogiske ledere skal gjennomføre trinn I og II av opplæringen, og at alle våre fagarbeidere/assistenter skal delta i en grunnversjon.

Etter hvert som metoden blir godt innarbeidet i barnehagenes hverdag, har vi et mål om at også foreldre/foresatte skal få tilbud om gjennomføring av grunnversjonen.

UTBYGGING

BKF Barnehager skal opprette nye barnehageplasser gjennom overtakelse av eksisterende barnehager og utbygging av nye barnehager.

KOMPETANSEHEVING - LEDERE

BKF Barnehager vil styrke ledelseskompetanse til alle våre ledere i barnehagene gjennom intern og ekstern opplæring.

KOMPETANSEHEVING – ALLE ANSATTE

BKF Barnehager legger til rette for generell kompetanseheving innen relevante fagområder gjennom intern og ekstern opplæring.

BRUKERUNDERSØKELSE

BKF Barnehager skal årlig gjennomføre brukerundersøkelser, hvor foreldre/foresatte gir sine innspill i forhold til innhold og kvalitet. Dette vil danne grunnlag for refleksjon og videre utvikling av barnehagenes praksis.

NÆRVÆRSPROSJEKT

I samarbeid med NAV Arbeidslivssenter vil vi gjennomføre et nærversprosjekt for å redusere sykefravær blant de ansatte. Dette vil vi gjøre ved å ha kontinuerlig fokus på hvilke faktorer som øker de ansattes nærvær på arbeidsplassen.

«Det er lettere for barn å lære via sine sterke sider enn via de svakere sidene!» (Pape)

VURDERING OG DOKUMENTASJON

BKF Barnehager skal bruke dokumentasjon som redskap for å få fram ulike oppfatninger som kan åpne for en kritisk og reflekterende vurdering av praksis. På den måten får barnehagen grunnlag for kontinuerlig fornying og utvikling.

«Kvaliteten i det daglige samspillet mellom mennesker i barnehagen er en av de viktigste forutsetningene for barns utvikling og læring. Barnegruppens og det enkelte barns trivsel og utvikling skal derfor observeres og vurderes fortløpende. Oppmerksomheten må både rettes mot samspillet barna imellom, mellom barn og personale og mellom barnehagens ansatte». (Rammeplan for barnehagens innhold og oppgaver 2006).

Barnehagens arbeid skal vurderes i forhold til kriterier gitt i barnehageloven, rammeplanen og retningslinjer og planer utformet av BKF Barnehager.

SOLIDARITETSPROSJEKT

Alle BKF Barnehager skal velge seg et solidaritetsprosjekt. De ulike barnehagene velger selv hvilket prosjekt som skal stå i fokus, ut fra interessefelt og tradisjoner. Målet for arbeidet er at barna skal få erfaring med hvordan vi kan bidra til en bedre hverdag for andre, med det for øyet at – «i dag trenger noen vår hjelp, i morgen kan vi trenge deres».

HMS

BKF Barnehager har et HMS system som ivaretar både barnas og de ansattes helse, miljø og sikkerhet. Systemet imøtekommer krav og forventninger som er hjemlet i «forskrift om systematisk helse, miljø og sikkerhet i virksomheter» samt «forskrift om miljørettet helsevern i skoler og barnehager»

Barnehagens ansatte skal risikovurdere virksomheten, og på bakgrunn av dette iverksette forebyggende tiltak. Det gjennomføres daglig og månedlig sikkerhets sjekk av barnehagens ute- og innemiljø. I tillegg utføres årlig kontroll av utelekeplassen som gjennomføres av et eksternt sertifisert firma.

